



de
SOLIDARITÉ
en
ACTIONS

1956-2016
DOSSIER DE PRESSE

Mercredi 7 Septembre 2016

Célébration du 60^e anniversaire à la Philharmonie de Paris

CONTACT
Claire Jouany
Responsable de la Communication
Claire.jouany@adoma.fr
Tél. 01 40 61 44 49 - 06 22 77 30 02





Mercredi 7 septembre 2016 – Philharmonie de Paris

60 ans d'histoire du logement très social

Adoma, premier acteur du logement accompagné pour les personnes en difficulté et premier opérateur national de l'accueil de demandeurs d'asile célèbre ses soixante ans à La Philharmonie de Paris.

60 ans de solidarité en actions

60 ans et 75 000 clients plus tard, Adoma reste fidèle à sa vocation historique et participe à une mission d'intérêt général : loger les plus démunis et les accompagner vers l'insertion.

Sommaire

De la Sonacotral à Adoma	p. 5
Du foyer à la résidence sociale : un parc en pleine mutation	p. 7
Des missions d'accompagnement d'intérêt général	p. 10
Une évolution des métiers et de la clientèle	p.11
L'accueil des demandeurs d'asile : une tradition	p.12
Adoma aujourd'hui et demain : retrouver l'énergie d'un groupe	p.13
Quand les résidents témoignent de leur parcours	p.15
Le mot de - Patrick Doutreligne, Président du Conseil d'Administration d'Adoma - Jean-Paul Clément, Directeur général d'Adoma	p. 20

De la Sonacotral à Adoma

Depuis sa création, Adoma offre des solutions de logement pour les personnes en difficulté.

Du logement des travailleurs migrants à l'origine de sa création, elle a, face à une précarité croissante, ouvert ses portes dans les années 90 à toutes les personnes démunies. Aujourd'hui jeunes, femmes, familles monoparentales sont le nouveau visage d'Adoma.

Fondée en 1956, la SO.NA.CO.TRAL (société nationale de construction pour les travailleurs algériens) est la première société d'économie mixte de France créée par l'Etat pour faire face à la grande crise de logement qui touche alors principalement les travailleurs maghrébins venus reconstruire la France, seuls ou avec leurs familles. Une pénurie de logements dénoncée par l'Abbé Pierre dès l'hiver 1954.

A sa tête Eugène Claudius-Petit, ancien ministre de la reconstruction et de l'urbanisme, et Jean Vaujour, directeur général.

Les bidonvilles s'étendent aux périphéries des grandes villes, au pied des HLM en cours de construction par les travailleurs migrants. L'insalubrité et la misère y règnent, des incendies meurtriers s'y déclarent. Les missions du groupe SONACOTRA/LOGI vont porter sur la résorption de ces bidonvilles et le relogement des familles et des travailleurs isolés dans des conditions décentes.

Les cités familiales, les appartements HLM et les foyers-hôtels vont être construits et la Sonacotral va ainsi participer à l'aménagement de ces grandes villes.

De 1956 à 1976, 228 foyers-hôtels mais aussi 60 cités familiales et 45 000 appartements HLM vont ouvrir leurs portes, à proximité des principaux sites industriels.

En 1963, elle ouvre ses portes à tous les travailleurs de tous horizons et devient la Sonacotra.

Jusqu'aux années 70, la population des foyers se composait pour l'essentiel d'ouvriers masculins, isolés et maghrébins. Aujourd'hui trois quart d'entre eux sont semi-retraités, retraités ou bénéficient d'aides sociales.

Dans les années 80, le groupe Sonacotra/Logi se sépare en deux branches distinctes (l'une pour la construction et la gestion de logements meublés pour isolés précaires, l'autre pour la construction et la gestion de logements locatifs).

Avec la création dès 1993 de résidences sociales et leurs logements meublés autonomes (studios), une nouvelle clientèle mixte et intergénérationnelle frappe aux portes de la Sonacotra : hommes ou femmes seuls, jeunes en insertion professionnelle, familles monoparentales... Gestion Locative, hébergement, patrimoine : les métiers vont connaître une évolution majeure qui conduira la société à changer de nom en 2007. La Sonacotra devient Adoma et tourne ainsi une première page de son histoire.

CONTACT

Claire Jouany
Responsable de la Communication
Claire.jouany@adoma.fr
Tél. 01 40 61 44 49 – 06 22 77 30 02



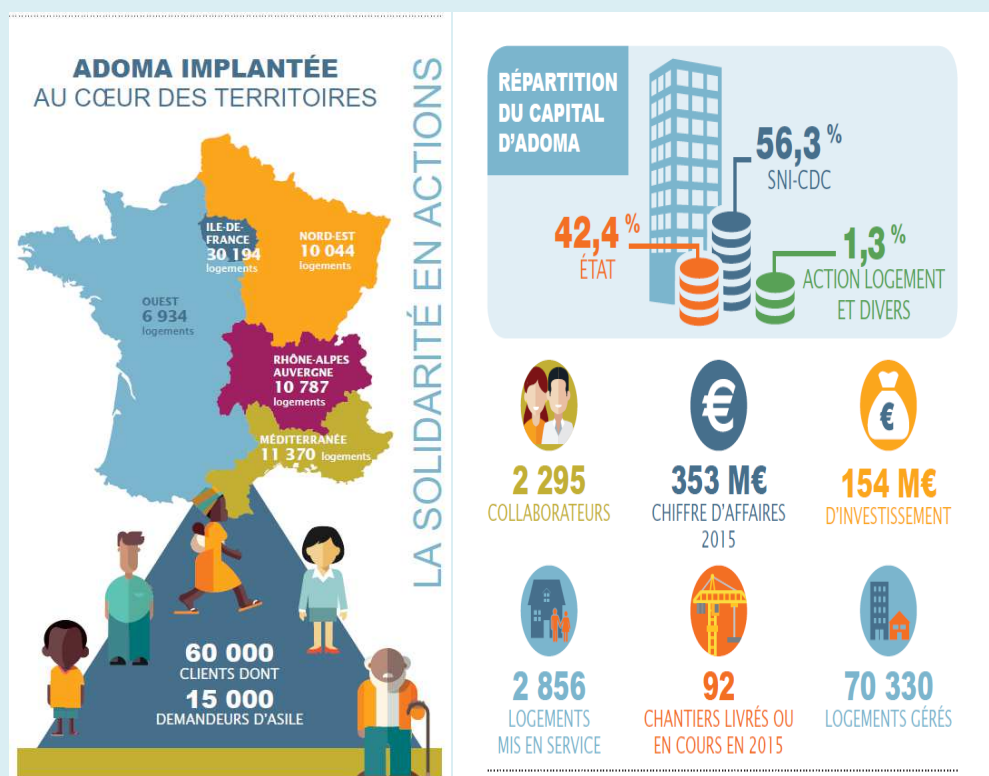
En juin 2015, Adoma renoue avec ses origines et retrouve le fonctionnement et les moyens d'un groupe, avec son adossement au groupe SNI, filiale de la Caisse des dépôts

Elle tourne ainsi une autre page de son histoire.

Adoma aujourd'hui, concentre plus de 45 % de l'offre nationale du secteur du logement-foyer ou logement accompagné, sur plus de 57 départements.

En 2015 Adoma loge près de 61 000 résidents, dont 29,7 % de salariés et 39,8 % de personnes percevant les minima sociaux.

Parmi les 15 000 nouveaux entrants en 2015 : 25 % ont entre 18 et 30 ans ; 18 % sont des femmes. 34 % des personnes ayant fait une demande de logement en 2015 sont des femmes.



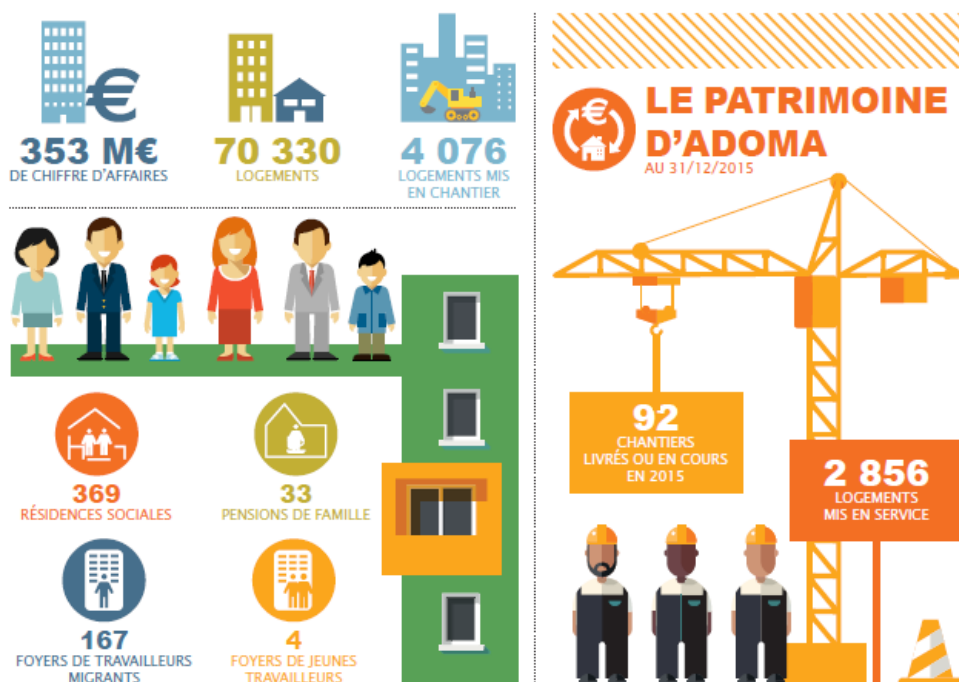
CONTACT
Claire Jouany
Responsable de la Communication
Claire.jouany@adoma.fr
Tél. 01 40 61 44 49 – 06 22 77 30 02



Du foyer à la résidence sociale : un parc en pleine mutation

Les premiers foyers Adoma ont été conçus avec l'ambition de recréer l'atmosphère, le climat et l'ambiance de la cellule familiale, afin d'accueillir des jeunes travailleurs déracinés, dont la durée de séjour en France devait être temporaire. Il s'agissait d'appartements F6 de 90 m² constitués après cloisonnement de quatre ou cinq chambres individuelles de petite surface, d'une salle commune, d'une cuisine et d'une salle d'eau. On anticipait ainsi la possibilité de l'installation de familles après leur départ, en décroissant les chambres. Les travailleurs migrants étaient en effet supposés être venus en France pour une durée limitée, le temps de participer à la reconstruction de la France.

En 1993, Adoma devient le précurseur des résidences sociales qui proposent des logements-passerelles autonomes meublés (studios). Elle répond ainsi à une demande de logements très importante de personnes en situation de précarité qui ne peuvent accéder à un logement classique : jeunes en insertion professionnelle, familles monoparentales, et de reloger dignement et de façon plus adaptée les anciens travailleurs migrants. Aujourd'hui Adoma en compte près de 400 sur tout le territoire national.



CONTACT
Claire Jouany
Responsable de la Communication
Claire.jouany@adoma.fr
Tél. 01 40 61 44 49 – 06 22 77 30 02

 **adoma**
L'insertion par le logement


GROUPE SNI
GROUPE CASSE DES DÉPÔTS

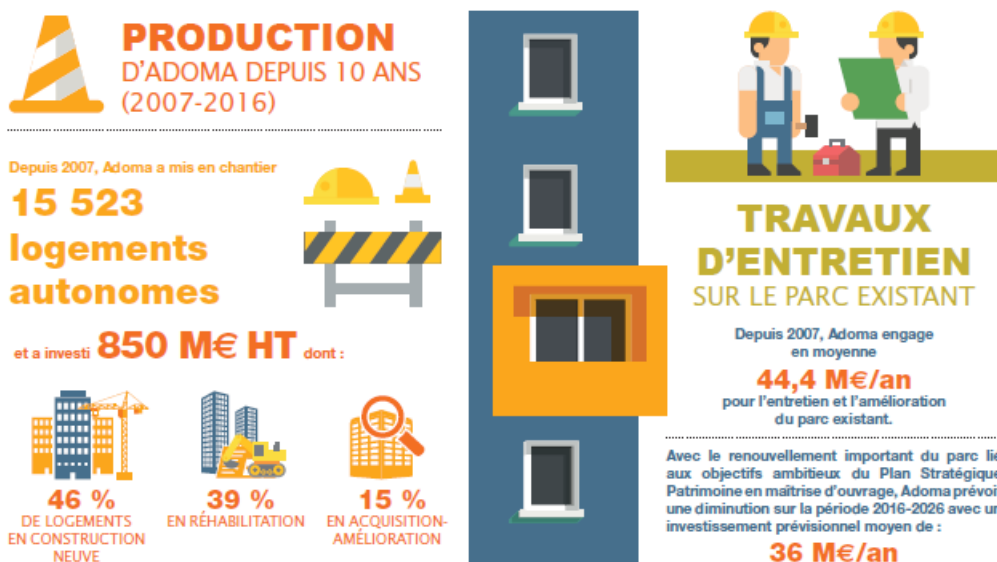
QU'EST-CE QU'UNE RÉSIDENCE SOCIALE ?

Les résidences sociales se composent de logements temporaires meublés (principalement des studios et T2) destinés aux ménages de petite taille ayant des revenus limités ou des difficultés à se loger dans le parc immobilier traditionnel. La résidence sociale permet aux personnes accueillies de se mettre dans une logique de parcours résidentiel pour occuper à terme un logement autonome classique. Les résidences sociales représentent une solution transitoire dans l'attente d'un relogement dans le parc immobilier traditionnel. Elles ont donc vocation à accueillir des personnes pour de courtes périodes. Adoma gère 369 résidences sociales sur l'ensemble du territoire national.

QU'EST-CE QU'UNE PENSION DE FAMILLE ?

Les pensions de famille sont des résidences sociales de petite taille qui accueillent et accompagnent, sans limitation de durée, des personnes en situation de grande exclusion et d'isolement. La pension de famille est une structure de 15 à 25 logements, des studios, pour la plupart, offrant un cadre sécurisant à des personnes isolées, désocialisées, ayant fréquenté de façon répétitive des structures d'hébergement provisoire. Elle propose des services collectifs et bénéficie de la présence quotidienne d'un responsable ayant une qualification dans le domaine sociale et/ou de l'insertion.

Les réalisations architecturales sont tournées vers l'avenir, anticipant l'évolution de la clientèle. Les nouvelles résidences sont respectueuses de l'intimité des résidents et répondent aux normes de qualité environnementale.



TOUT CELA EST RENDU POSSIBLE GRÂCE AUX :



CONTACT
Claire Jouany
Responsable de la Communication
Claire.jouany@adoma.fr
Tél. 01 40 61 44 49 – 06 22 77 30 02

 **adoma**
L'insertion par le logement


GROUPE SNI
GROUPE CASSE DES DÉPÔTS

En 2011, Adoma met en œuvre une véritable stratégie patrimoniale en adoptant un Plan Stratégique Patrimoine (PSP). En 201- la réactualisation de ce Plan couvre une période de 15 ans, de 2011 à 2026.

L'ambition d'Adoma est d'éradiquer durant cette période les 55 000 chambres en foyers de petite surface, qui seront transformées en studios. Ainsi en 2026, plus de 66 000 studios d'une surface comprise entre 18 et 20 m² seront proposés sur une capacité totale de 80 000 logements.

Ce plan ambitieux va nécessiter un investissement de 3 Milliards d'euros.

LA STRATÉGIE DE DÉVELOPPEMENT

UNE OFFRE DE :



SECTEUR DU LOGEMENT ACCOMPAGNÉ

L'ambition d'Adoma est de réhabiliter d'ici 10 ans la totalité des chambres en les transformant en logements autonomes. L'accroissement du parc d'Adoma de **20 000 LOGEMENTS** sur les marchés porteurs en Île-de-France ou dans les grandes agglomérations (Lyon, Marseille, Nice, Bordeaux, Toulouse, Nantes, Lille...), permettra à terme le maintien de l'offre dédiée à cette activité.

ACTIVITÉ HÉBERGEMENT

L'ambition d'Adoma est de proposer **PLUS DE 20 000 PLACES D'HÉBERGEMENT EN 2026.**

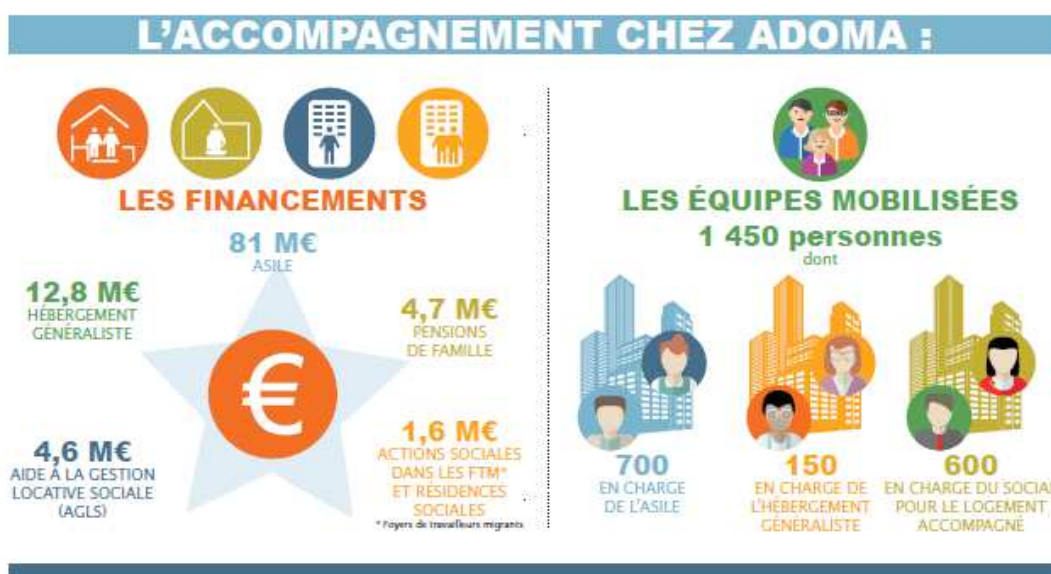
Des missions d'accompagnement d'intérêt général

Entreprise à vocation sociale, Adoma, loge plus 60 000 résidents et assure la gestion de près de 600 sites. Elle est le premier opérateur du logement accompagné.

Les résidents ont tous en commun la modicité de leurs ressources qui ne leur permettent pas d'accéder à un logement classique.

Face à la vulnérabilité grandissante des personnes accueillies et pour mieux accompagner ses résidents, Adoma s'est dotée d'une véritable stratégie d'accompagnement. Objectifs principaux : assurer un accompagnement de proximité et définir un programme d'interventions en partenariat avec des acteurs sociaux reconnus.

Dotée d'une véritable filière sociale avec 1 450 personnes mobilisées, Adoma reçoit chaque année plus de 100 Millions d'euros de subventions pour le financement des actions engagées dans ses différentes structures (foyers, résidences sociales, hébergement asile).



CONTACT
Claire Jouany
Responsable de la Communication
Claire.jouany@adoma.fr
Tél. 01 40 61 44 49 – 06 22 77 30 02

 **adoma**
L'insertion par le logement


GROUPE SNI
GROUPE CASSE DES DÉPÔTS

Une évolution des métiers et de la clientèle

Depuis sa création, Adoma suit et s'adapte aux mutations de la société. Son patrimoine, ses métiers évoluent en fonction des attentes et des besoins de ses publics spécifiques.

Près de 2 300 salariés sont formés et mobilisés au quotidien pour accueillir les plus démunis. Ils partagent tous les valeurs de l'entreprise dont la solidarité et le service envers la clientèle.

Depuis les années 93, avec la création de résidences sociales et l'élargissement de sa mission sociale à tout type de population en situation de précarité, salariés ou sans emploi, Adoma connaît une forte évolution de sa clientèle. Aujourd'hui, dans les résidences Adoma, cohabitent anciens travailleurs migrants, jeunes en insertion professionnelle, familles monoparentales.

En 2013, Adoma déploie "Adoma Services" et met en place toute une stratégie relationnelle avec ses clients. Les équipes présentes sur le terrain incarnent cet engagement et mettent l'humain et la satisfaction client au cœur du dispositif. Il s'agit d'apporter une réponse la plus adaptée possible à chaque client.

L'offre de logements autonomes, confortables et mieux équipés marque la volonté d'Adoma d'offrir aux plus fragiles les conditions les plus favorables pour réussir leur insertion.

Avec la présence d'une clientèle plus jeune, la mise en place d'une stratégie digitale était une nécessité. Les résidents peuvent désormais régler leur redevance en ligne, se connecter à un espace web client complet.

La demande de logement s'effectue entièrement en ligne ; un partenariat avec la CNAF permet à tout nouvel entrant d'accéder à une demande dématérialisée d'APL réalisée par les responsables de résidence.

Grâce à ces différents outils numériques, Adoma est aujourd'hui le seul opérateur du secteur à disposer d'un observatoire du logement très social.

RENFORCER LA RELATION CLIENT ET FACILITER LES ÉCHANGES

notamment par la création d'outils de communication digitaux, plus rapides et plus simples

PARCOURS CLIENT NUMÉRIQUE EN 4 ÉTAPES

La client dispose d'un espace Web personnalisé et d'un tableau de services.

Adoma s'occupe par e-mail d'une équipe de satisfaction aux besoins clients pour connaître leurs attentes.



1. Espace de gestion de la demande de logement en ligne sur www.adoma.fr



En juin 2014, Adoma innove et lance sa demande de logement en ligne. Elle est le premier opérateur du logement très social à disposer ainsi d'un observatoire du logement très social.



Cette demande de logement s'est révélée « simple comme bonjour ! »

Il était premier résident à avoir obtenu un logement via la demande en ligne sur www.adoma.fr

CONTACT
Claire Jouany
Responsable de la Communication
Claire.jouany@adoma.fr
Tél. 01 40 61 44 49 – 06 22 77 30 02

 **adoma**
L'insertion par le logement


GROUPE SNI
GROUPE CASSE DES DÉPÔTS

L'accueil des demandeurs d'asile : une tradition

L'accueil des migrants est devenu une tradition, puisqu'aujourd'hui Adoma est devenue le premier opérateur de l'accueil de demandeurs d'asile avec près de 15 000 places. Elle est un partenaire historique de l'Etat.

Depuis la prise en charge des premiers migrants ayant traversé la Méditerranée pour venir aider à la reconstruction de la France, l'accueil et l'accompagnement de publics en détresse frappés par des tragédies (inondation de la Somme, usine AZF à Toulouse...) ou par les conflits armés qui ont jalonné ces soixante dernières années, Adoma a toujours fait preuve d'une grande réactivité et mis en place des solutions de logements spécifiques.



En 2016, plus de 15 000 migrants de 70 nationalités différentes ont été accueillis, au sein de 174 structures Adoma réparties sur tout le territoire. Ces personnes sont accompagnées par des équipes professionnelles qualifiées qui organisent l'accueil, l'hébergement des demandeurs d'asile et mettent en place le suivi socio-administratif pendant toute la durée de la procédure d'instruction de leur dossier.

Adoma aujourd'hui et demain : retrouver l'énergie d'un groupe

Retrouver sa place au sein d'un groupe dédié au logement très social et social

En juin 2015, Adoma a intégré le groupe SNI (société nationale immobilière), filiale à 100 % du groupe CDC, renouant ainsi avec son histoire et son passé de groupe Sonacotra/Logi, constructeur et gestionnaire de logements individuels et de cités familiales pour les publics en difficulté.

Acteur majeur du logement sur le territoire national, le groupe SNI permet à Adoma de bénéficier de moyens nouveaux et de poursuivre sa mission d'intérêt général indispensable pour la cohésion sociale de notre pays.

Adoma est ainsi confortée dans sa feuille de route : la transformation accélérée de son parc d'ici 2026, une offre de logements de qualité dans l'ensemble des territoires à forte demande, avec des redevances maîtrisées, destinées aux jeunes, familles monoparentales, salariés.



Demain, le groupe SNI et Adoma souhaitent s'engager avec détermination aux côtés de l'Etat pour contribuer à la résorption des nuitées hôtelières. Un projet est en cours de finalisation qui vise à apporter une réponse concrète aux besoins croissants d'hébergement en proposant de nouvelles places d'accueil, sur l'ensemble du territoire.

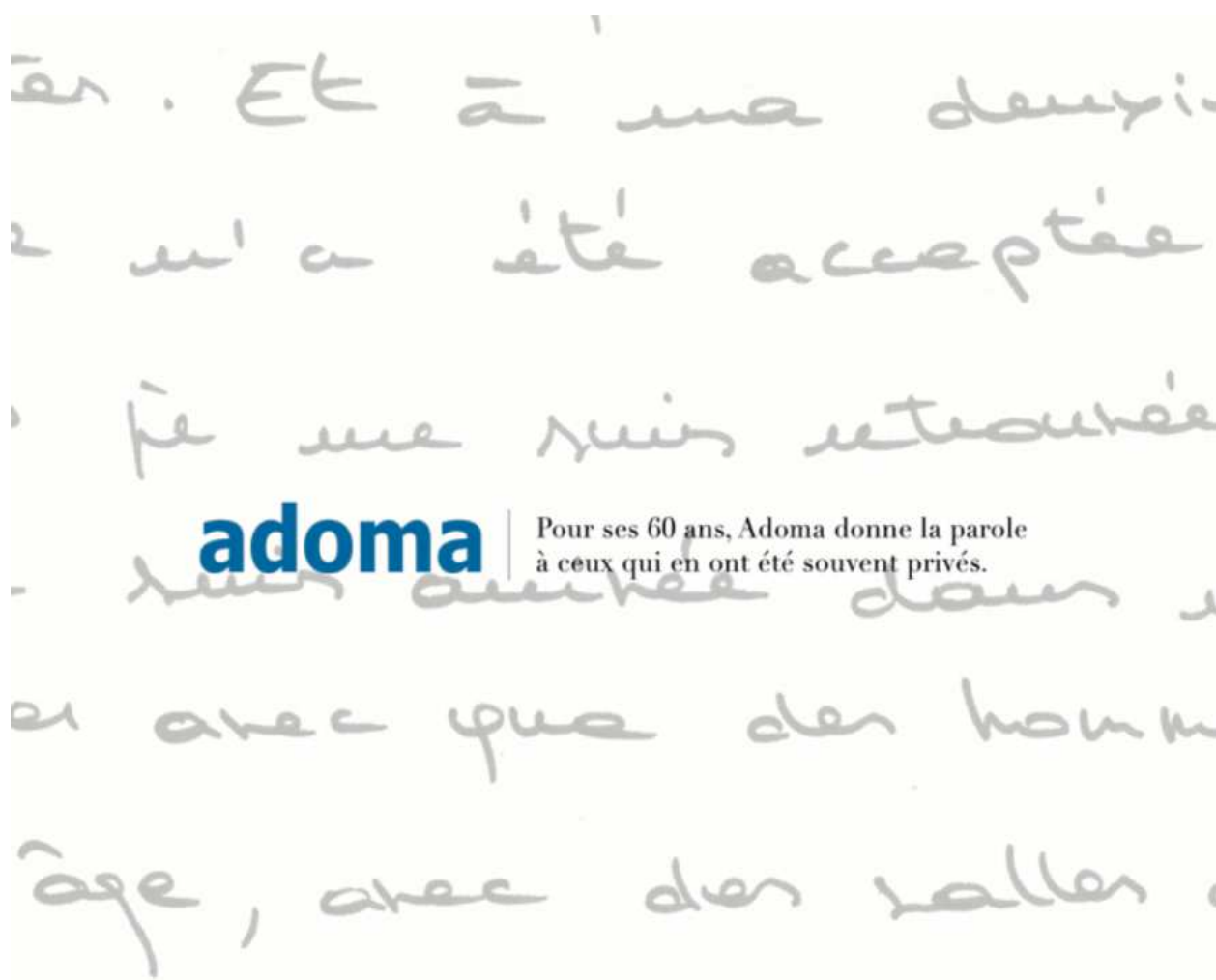
Ce projet s'appuie sur un montage financier innovant dans le cadre des investissements à impact social, en permettant une meilleure maîtrise de la dépense publique, tout en assurant un accompagnement social des personnes accueillies.

A l'occasion de son sixantième anniversaire, pour symboliser son appartenance au groupe SNI, Adoma adopte dans son logo les couleurs du groupe et devient :



Une campagne de communication pour rendre hommage à ceux qui font Adoma

Vous leur avez tendu la main.... Ils vous ouvrent la leur.



Ce soixantième anniversaire sera un hommage à toutes ces personnes accueillies au sein des résidences Adoma et sera l'occasion d'illustrer leurs parcours et leurs réussites.

Ce sera aussi le rappel qu'Adoma, tout au long de son histoire, s'est engagée auprès des plus fragiles, des isolés et de ceux qui ont quitté leurs pays pour venir chercher une protection et un avenir meilleur en France.

Quelles que soient leurs difficultés, Adoma et ses équipes leur ont tendu la main.

Dans leur diversité et leur richesse, ces personnes accueillies confortent et, si besoin était, rappellent au quotidien le sens de la mission d'Adoma.

Migrants vieillissants, familles monoparentales, jeunes accueillis dans les résidences sociales ou dans des structures d'urgence, nouveaux migrants demandeurs d'asile... ils ont accepté de témoigner face à la caméra et de raconter leur chemin de vie et leurs espoirs.

Ces parcours de vie, ce sont des hommes et des femmes de tous les âges, venus de tous les horizons, avec comme seul point commun initial leur rencontre avec Adoma et la solidarité que cette rencontre a générée.

CONTACT

Claire Jouany
Responsable de la Communication
Claire.jouany@adoma.fr
Tél. 01 40 61 44 49 – 06 22 77 30 02



« Vous leur avez tendu la main....

Derrière les institutions, VOUS, ce sont aussi des hommes et des femmes qui chaque jour assurent un accompagnement social et une présence humaine, des hommes et des femmes qui, ensemble, anticipent l'avenir et les besoins nouveaux, réinventent une offre adaptée.

À l'heure du droit au logement pour tous, VOUS leur avez tendu la main en élargissant l'accueil des travailleurs immigrés.

VOUS leur avez tendu la main par votre implication et votre engagement en proposant un répit, une étape vers un accès à un logement autonome dans un parcours d'insertion.

VOUS, ce sont les actionnaires principaux d'Adoma à savoir le groupe SNI et l'État, porteurs de financement et d'espoir. Ils accompagnent l'évolution d'une action majeure des politiques publiques en faveur des personnes en difficulté et d'une opération historique de l'insertion par le logement.

Ils vous ouvrent la leur. »

- 12 témoignages video d'1 minute chacun

ILS, ce sont des hommes et des femmes de tous les âges, venus de tous les horizons, avec comme seul point commun initial leur rencontre avec Adoma et la solidarité que cette rencontre a générée.

A partir d'un objet emblématique de leur passé, ILS célèbrent une rupture ou un recommencement.

Une vie



Diata
"On a une clé, on peut rentrer chez soi..."



Thamarati
"Maintenant, je vais me reconstruire..."



Nahmane
"Quand j'étais petit..."



Charifa
"Je fais des études de géographie..."



Youcef
"J'adore travailler dans une usine de pâtes..."



Pauline
"Je suis arrivée le 13..."



Chantal
"Ça, c'est le collier de ma maman..."



Kiamran
"J'ai pas vu grand chose, à part la guerre..."



Angaag
"On suivait les chantiers..."



Romain
"Je travaille dans une boulangerie..."



François-Augustin
"L'enfant il est né dans le logement Adoma..."

...

Dalal
"Je ne veux pas me rappeler de mon passé..."

Un objet

- 12 témoignages écrits qui montrent la diversité des parcours et des profils.

Ils font l'objet d'un recueil et sont repris également à travers une campagne d'affichage au sein des résidences Adoma.

**VOUS LEUR
AVEZ TENDU LA MAIN,
ILS VOUS OUVRENT
LA LEUR.**

*Physiquement j'ai eu
va dire que je me soigne.
compliqué dans les sens
violence conjugale. On
mais n'ayant plus de
on va dire que
abordable parce
rechercher. Pour
parce que je
camping avec
C'est pas la vie
c'est pas la vie que je
y a le fait de payer
Maintenant, on a un
affaires parce que vivre
pas évident. Y'a que
dit pas c'est quand qu'on
le dit, je suis arrivée ici en
j'ai un lit à moi, un frigo, une cafetière, une machine à laver...
c'est à moi. On a une clé, on peut rentrer chez toi. J'aimerais
bien reprendre mes études... je fais beaucoup de social autour
de moi. Et j'aimerais que ça continue. Diadine*

*une grosse claque. On
J'ai eu un parcours assez
où c'était du à de
m'a proposé un HLM,
semble mon appartement
c'est financièrement pas
qu'il fallait tout
moi ça ne d'était pas
n'allois pas faire de
un gamin à charge...
que je lui promet,
promet mon plus et puis
d'eau, l'EDF...
placard pour ranger les
dans des sacs à dos c'est
maintenant que le patit ne me
part... où on va? Je peux
pyjama... j'avais rien. Maintenant
j'ai un lit à moi, un frigo, une cafetière, une machine à laver...
c'est à moi. On a une clé, on peut rentrer chez toi. J'aimerais
bien reprendre mes études... je fais beaucoup de social autour
de moi. Et j'aimerais que ça continue. Diadine*

La solidarité en actions
RETROUVEZ TOUS LES TÉMOIGNAGES SUR ADOMAGANS.FR

60
ANS
adoma
L'insertion par le logement

exemple de témoignage
d'une résidente

CONTACT
Claire Jouany
Responsable de la Communication
Claire.jouany@adoma.fr
Tél. 01 40 61 44 49 – 06 22 77 30 02

 **adoma**
L'insertion par le logement


GROUPE SNI
GROUPE CASSE DES DÉPÔTS

Le mot de

Préparer
L'AVE
NIR

Patrick DOUTRELIGNE
Président du Conseil
d'Administration d'Adoma



Être
utile
à notre
PAYS

Jean-Paul CLÉMENT
Directeur général d'Adoma



Tout au long de son histoire, Adoma s'est engagée auprès des plus fragiles, des isolés et de ceux qui ont quitté leurs pays pour venir chercher une protection et un avenir meilleur en France.

Quelles que soient leurs difficultés, nous leur avons tendu la main.

Pour le 60ème anniversaire de notre société, nous souhaitons rendre hommage à toutes ces personnes accueillies et illustrer leurs parcours et leurs réussites.

Dans leur diversité et leur richesse, ils nous confortent dans nos missions et, si besoin était, ils nous rappellent au quotidien le sens de notre mission.

Aujourd'hui Adoma, en intégrant le groupe Caisse des Dépôts, dispose de moyens nouveaux pour amplifier ses réponses d'accueil et d'accompagnement autant en qualité qu'en quantité.

Nous avons une feuille de route ambitieuse qui verra le renouvellement complet de notre parc immobilier d'ici 10 ans.

C'est en proposant des conditions de logement et d'hébergement adaptées et rénovées que nous contribuerons à apporter dignité et respect à ceux qui nous demandent de l'aide en frappant à notre porte.